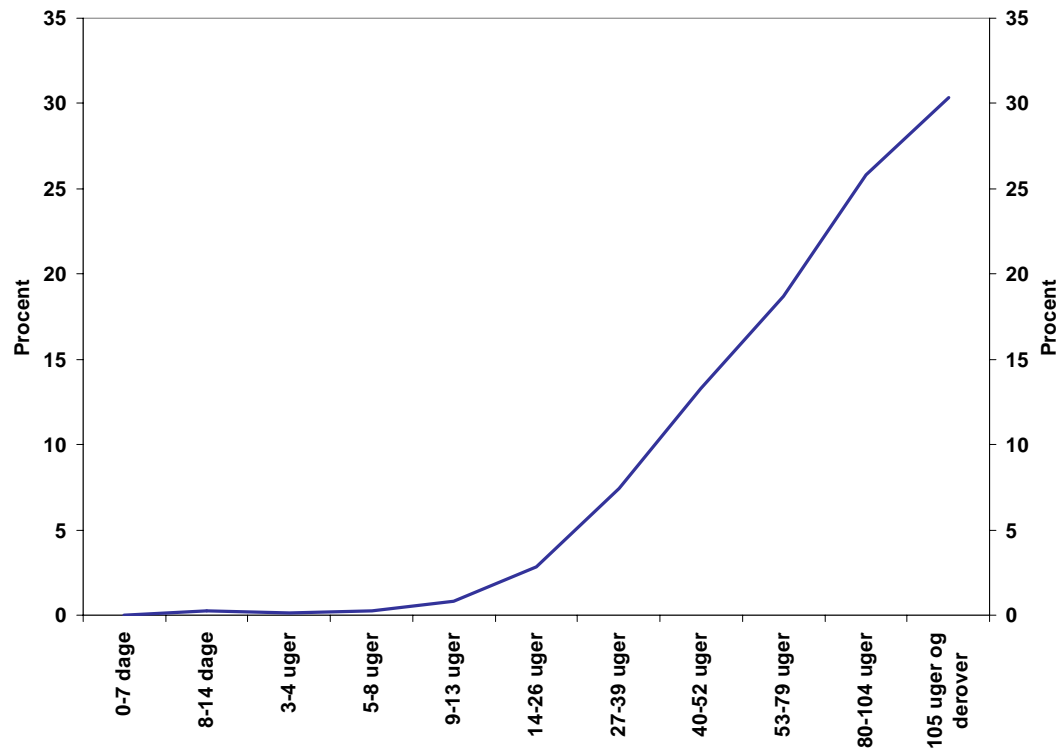


# Det offentliges rolle i forhold til sygefravær, kontanthjælp, førtidspension mv.

Seminar i Arbejdsmarkedskommissionen

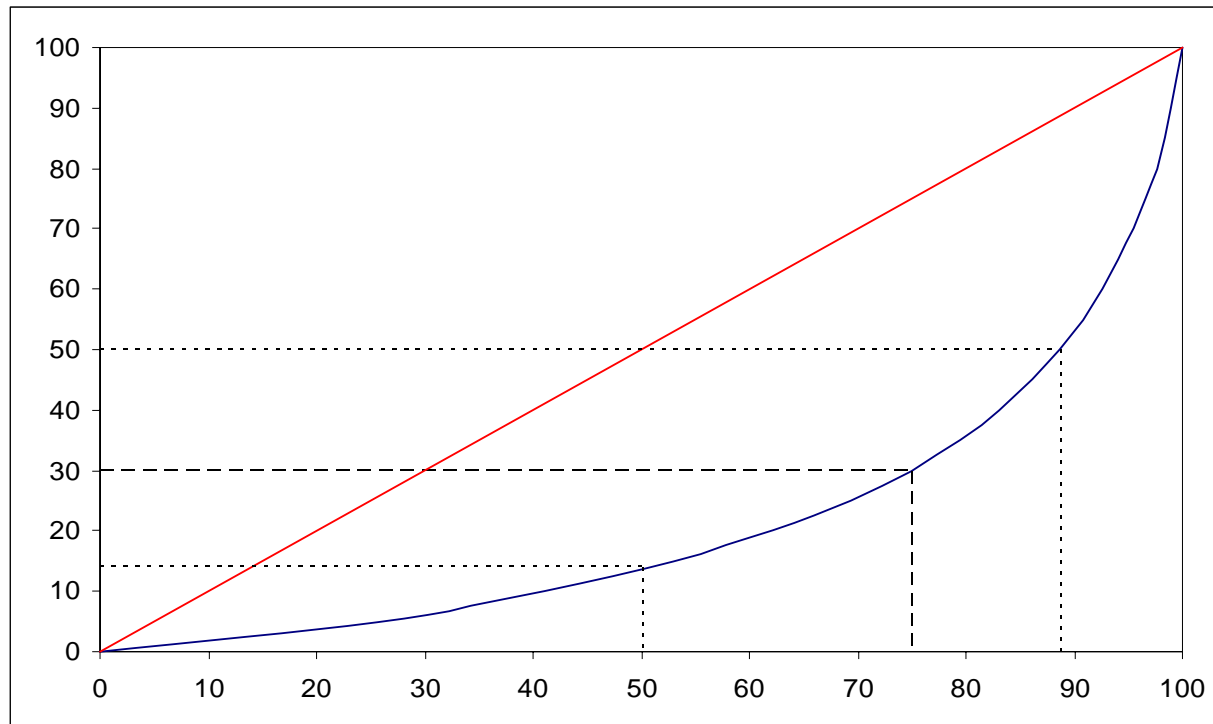
Thomas Mølsted Jørgensen  
Juni 2008

## Andelen af modtagere af sygedagpenge, der ender på førtidspension, fordelt på hvor længe modtagere har fået sygedagpenge, 2006.



# De mest syge i perioden 2003-2007

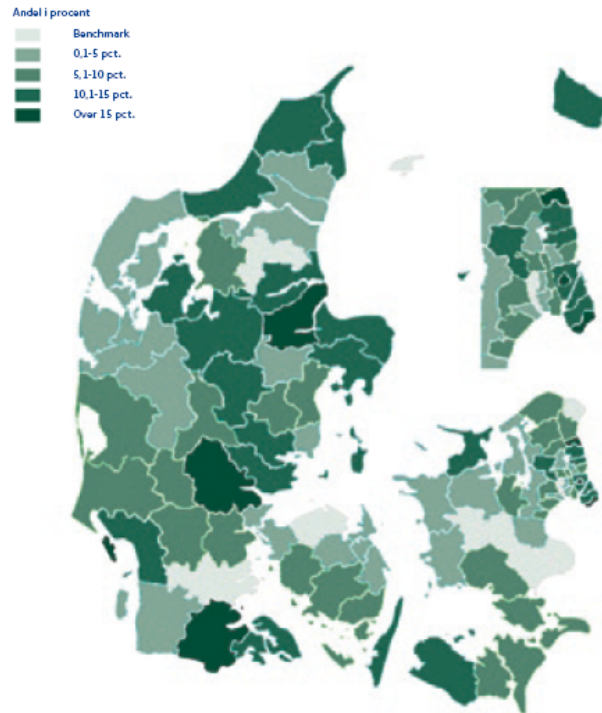
De x pct. mest syge



Andel af det samlede sygedagpenge fravær

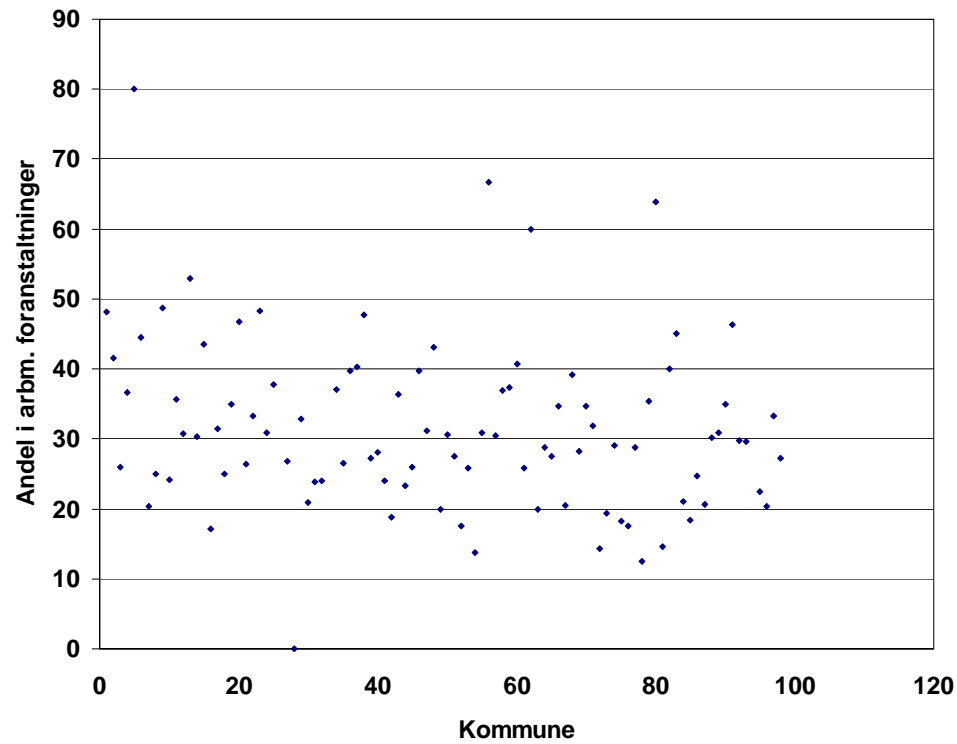
Kilde: KMD's sygedagpengedata og egne beregninger

## Kommunernes mulighed for at nedbringe sygefraværet, hvis de gør som de bedste kommuner med samme vilkår



Anm.: Potentialet for at nedbringe sygefraværet med sygedagpenge er sat i forhold til kommunens samlede antal sygedagpengemodtagere. I udregningen af potentialet er kommunerne sammenholdt med sammenlignelige kommuner. Kommuner med et potentiale på nul procent (benchmark) er bedst til at nedbringe sygefraværet.  
Kilde: KMD's sygedagpenge data, Jobindsats.dk og Beskæftigelsesministeriets beregninger.

# Andel i arbm. Foranstaltninger inden førtidspension



# Regeringens handlingsplan for at nedbringe sygefraværet

## 30 forslag fordelt på fire indsatsområder

- Vi skal forebygge sygefravær.
- Vi skal fremme en tidlig indsats.
- Vi skal have fokus på, at syge skal være aktive under sygemeldingen.
- Vi skal arbejde for, at sundheds- og beskæftigelsesindsatsen spiller bedre sammen.

## Det nye fokus på sygefravær

- **Den nyeste forskning fra både ind- og udland viser, at en pause fra arbejdslivet ikke altid er dét, der skal til for at blive rask igen. I mange tilfælde er det faktisk gavnligt at holde sig i gang.**
- **Hvis vi for alvor vil gøre noget ved sygefraværet, så skal vi vænne os til, at det ofte er både muligt og gavnligt at blive på arbejdspladsen. Vi skal ikke sende syge hjem for at blive raske.**

# Sygefravær skal forebygges

- **Kampagne: Fokus på, at syge bevarer deres tilknytning til arbejdsmarkedet.**
- **Styrket vejledning for at fastholde medarbejdere i nedslidningstruede brancher.**
- **Sygefravær inddrages mere i Arbejdstilsynets vejlednings- og informationsmaterialer.**
- **Bedre viden om sygefravær på virksomhederne.**
- **Bedre viden om sygefravær blandt flygtninge og indvandrere.**



# En tidlig indsats er afgørende:

- **Arbejdsgivere skal inden fire uger holde samtale med medarbejdere, der er syge, og efter behov udarbejde en fastholdelsesplan.**
- **Vejledning til arbejdsgivere og medarbejdere om, hvordan de kan tale om sygdom og tilbagevenden til job.**
- Guide til virksomheder om, hvordan arbejdsgiver og medarbejder bedst kan håndtere sygefravær.
- Kursus til chefer om sygefravær.
- Guide til jobcentrene om, hvordan de bedst kan nedbringe sygefravær.
- Kommunale medarbejdere skal kompetenceudvikles.
- Kommunerne kan selv bestemme, om ydelses- eller jobcenteret modtager oplysningsskemaet.
- Arbejdsskadestyrelsen skal hurtigere kunne indhente oplysninger fra kommunerne.
- Samspillet mellem forsikringsselskaber og Arbejdsskadestyrelsen skal effektiviseres.
- **A-kasser skal medvirke i sygeopfølgningen over for syge ledige.**
- Kontanthjælpsmodtagere skal sygemelde sig.
- Lempeligere konsekvenser, når sygemeldte afleverer oplysningsskemaet for sent.
- Bedre og mere effektive it-systemer på sygeområdet.

## Aktiv under sygemeldingen:

- Jobcenteret vurderer mulighed for gradvis tilbagevenden efter 8 ugers sygdom
- Jobcenteret kan give aktive tilbud til alle sygemeldte.
- Statens refusion lægges om, så jobcenteret får større incitament til at give sygemeldte aktive tilbud.
- Jobcenterets kontakt med sygemeldte skal forenkles, så kommunerne kan koncentrere sig om de mest udsatte sygemeldte.
- Jobcenteret får større mulighed for at benytte andre aktører i sygeopfølgningen.
- Jobcenterets brug af arbejdsevnet metoden skal evalueres og videreudvikles.
- Arbejdsgivernes forpligtigelse til at betale løn til syge stopper, når ansættelsen slutter.

## **Bedre samspil mellem Sundheds- og beskæftigelsesindsatsen:**

- **Ny lægeerklæring om arbejdsfastholdelse.**
- **Praktiserende læger tilbydes kurser om stress.**
- **Større forsøg med tidlig, målrettet og tværfaglig indsats.**
- **Guide til bedre samarbejde mellem jobcentrene og de praktiserende læger**
- **Et analysearbejde om, hvordan indsatserne i beskæftigelses- og sundhedsvæsenet kan koordineres bedre.**

# Sygefravær er et samfundsmæssigt problem

**Flere og flere bliver syge:**

- Hver dag bliver 150.000 mennesker hjemme, fordi de er syge.
- Siden 2005 er sygeforløb, der varer minimum tre måneder, steget med 25 pct.
- Antallet af personer på sygedagpenge i over et år er vokset med en tredjedel.
- Efter et år på sygedagpenge ender knap hver femte på førtidspension.
- Sygefravær koster hvert år mindst 37 milliarder kroner.